

2022

RAPPORT MORAL  
& D'ACTIVITÉ



LES AGRIBAINS

# SOMMAIRE

|  |    |
|--|----|
| INTRODUCTION   | 3  |
| PRÉSENTATION   | 4  |
| 1 • L'Évolution de l'Association   | 4  |
| 2 • L'Équipe Actuelle Permanente   | 5  |
| 3 • L'Équipe Ponctuelle au cours<br>de l'exercice 2021   | 6  |
| 4 • L'Équipe de bénévoles  | 8  |
| 5 • Nos partenaires  | 10 |
| 6 • Nos adhérents  | 10 |
| ACTIVITÉS  | 12 |
| 1 • Les activités non auto-financées   | 13 |
| Les Agribacs : R&D économie circulaire<br>et agriculture urbaine   | 13 |
| L'Agriculture Urbaine à l'école  | 14 |
| Projet Pilote à l'école des Amidonniers  | 16 |
| Projet Pilote à l'école des Ponts-Jumeaux  | 16 |
| Le Projet de Pépinière de quartier   | 18 |
| 2 • Les activités auto-financées   | 20 |
| Faire ensemble et de façon écologique<br>Accompagnement des habitants de copropriétés<br>et des collectifs pour prendre en mains leurs<br>espaces verts. | 20 |
| Co-conception de Jardin et<br>Animation Petite Enfance   | 22 |
| Chantiers participatifs et Co-conception en<br>permaculture de Jardin privés – Recherche<br>action pour la résilience alimentaire                        | 23 |
| Événements   | 24 |
| POUR FINIR   | 25 |

# INTRODUCTION

Ce deuxième rapport moral fait état des activités et projets mis en place par l'association ainsi que tous les événements organisés durant la période de janvier 2021 à décembre 2021.

Durant cette deuxième année de vie de l'association, nous avons poursuivi notre lancée dans la structure et l'organisation. L'architecture de la communication de l'association est en place avec :

- une charte graphique, le logo de l'association finalisé,
- le site internet
- création des réseaux sociaux, Facebook et Instagram en lien avec le site internet.

Ce cadre ayant été établi sur la première moitié de l'année, nous avons pu nous investir pleinement dans les activités et chantiers et même développer de nouveaux projets, le reste de l'année. Tout sera détaillé dans ce rapport d'activités.

En 2022, nous projetons de poursuivre notre expérimentations et nos actions d'agriculture en milieu urbain, issu des analyses du terrain. Nous allons développer les partenariats, structurer nos financements et mettre en place des mesures d'impacts de nos projets.

# PRESENTATION

## 1 • L'Évolution de l'Association

L'identité de l'association

L'identité visuelle a vu le jour au cours de l'année 2021, suite à un travail de réflexion collectif et de créativité.

Emma, jeune diplômée en design graphique a transformé nos paroles et nos actes en dessins et peintures.

Ainsi, vous pouvez admirer les illustrations et notre logo, en parcourant notre site internet.

Les compétences informatiques de Sébastien structure nos actions :

- via le développement du site internet et son blog, vitrine de notre actualité ;
- la mise en place et la gestion des boîtes mail de l'équipe ;
- la mise en place d'outil collaboratifs opensource, tel que Nexcloud et taiga.

Tous ces outils sont nécessaire pour le travail en équipe et la communication avec nos adhérents, nos partenaires et nos bénéficiaires.

L'association Les Agribains à pour but d'agir pour la transition écologique via l'agriculture urbaine, en s'inspirant du concept de permaculture, en favorisant la biodiversité, la résilience en matière d'alimentation locale, la reconnexion à la nature, l'échange de savoir-faire, la qualité de vie.



## 2 • L'Équipe Actuelle Permanente

- Bureau :
  - Cédric BACH : président ;
  - Cyril GOUDAL : trésorier ;
  - Maryline LOPS : secrétaire
- Conseil d'administration :
  - Sébastien : paysagiste, informaticien
  - Mathilde : écologue, animatrice jardin et nature
- Co-direction :
  - Sébastien : référent conception, design, permaculture et aménagement paysager, vie associative ;
  - Mathilde : référente en pédagogie active, technique de culture, permaculture, recherche de financements, administratif;



Mathilde co-directrice chez  
les Agribains



Sébastien co-directeur  
chez les Agribains

### 3 • L'Équipe Ponctuelle au cours de l'exercice 2021

- Service civique :

Emma, était volontaire en service civique avec nous jusqu'en mai 2021 et se chargeait principalement du design graphique et de la communication de l'association. Elle participait également aux animations et aux chantiers.

En octobre, nous avons accueilli trois volontaires en service civique Léna, Élise et Samuel. La mission de Léna est de nous aider à la conception des Agribacs, au bricolage et aux animations. Chargée de la communication de l'association, Élise aide également aux animations et aux chantiers. Samuel s'occupe quant à lui du pôle bricolage et aide aux chantiers et animations. En plus de leur mission principale, ces trois volontaires participent à tous les projets et événements de l'association.



- Stage :

Alanis étudiante en design graphique est venue renforcer l'équipe au printemps. Elle a réalisé des vidéos et teaser pour présenter les Agribains. Elle a aussi créer des illustrations pour les Agribacs et nos plans de conception et participé à la création de l'affiche sur l'évènement des 48h de l'agriculture urbaine en collaboration avec la MJC des Ponts Jumeaux.

Durant le premier semestre de l'année scolaire 2021, nous avons accueilli, deux étudiantes en biologie tout droit venues des Etats-Unis, via le programme CIEE, Anya et Phoebe. Durant son stage, Anya s'est intéressée aux micro-organismes du sol et plus particulièrement au concept du "bokashi", un système de compostage japonais qui utilise les champignons et micro-organismes dans le recyclage des déchets ménagers. Elle nous a également aidé à l'entretien d'espaces verts et au bricolage. Intéressée par l'alimentation, l'éducation et le tourisme durable, Phoebe a créé des affiches sur ce sujet et participait aux animations et aux chantiers. Elles ont aussi créées la rubrique « écologie pratique » sur le site internet avec des affiches pratiques pour faire soi-même.



## 6• L'équipe bénévoles et intervenants

- Floriane, botaniste, écologue, animatrice CLAE à l'école des Amidonniers. Elle nous a aidé sur les animations du projet jardin à l'école des Amidonniers. Elle a coordonné le Club jardin au sein du CLAE en partenariat avec Les Agribains, jusqu'en juin 2021.

- Alice, artiste du spectacle. bénévole avec nous depuis nos débuts, elle a rejoint l'équipe de façon plus concrète; elle est maintenant intervenante sur les animations à l'école des Amidonniers et sur les chantiers participatifs. Elle aide également à la création de supports pédagogiques et à la communication.

- Sandrine, cheffe de projet en agriculture durable, elle est intervenante sur la conception, l'aménagement des jardins et sur les animations petite enfance, école.

- Lucas, aide en tant que bénévole au bricolage.

- Alex, aide également au bricolage et à l'entretien du matériel, avec ses compétences en métallurgie.

- Yanis, bénévole, il aide aussi au bricolage et intervient dans les animations à l'école des Amidonniers.



La diversité des personnalités, des compétences et l'enthousiasme de tout le monde ont contribué à former un bon terreau pour faire pousser les projets de l'association !





## 5 • Nos adhérents

Nous avons 43 adhérents dont 3 personnes morales et autant d'hommes que de femmes pour nous soutenir dans nos actions.

| Adhésions                  |                            |                   |
|----------------------------|----------------------------|-------------------|
| Personnes physiques femmes | Personnes physiques hommes | Personnes morales |
| 20                         | 20                         | 3                 |

Les adhésions ont été enregistrées principalement via notre site internet et la plateforme HelloAsso.

## 6 • Nos partenaires

- Financeurs
  - La région citoyenne avec le budget participatif ;
  - Le ministère de l'éducation nationale, de la Jeunesse et des sports, via le FDVA2.
- Accompagnent de nos projets
  - Conseil général de la Haute-Garonne;
  - France Active MP Occitanie ;
  - La ligue de l'enseignement 31.
- Co-concepteurs et soutien de nos projets
  - La mairie de Toulouse, direction des Territoires, direction des espaces verts, direction de l'éducation;
  - OCCE31 via la coopérative scolaire des Amidonniers;
  - L'association des parents d'élèves des Amidonniers ;
  - L'association scolaire des Ponts-Jumeaux ;
  - L'association Léo Lagrange, via les CLAE Amidonniers et Ponts-Jumeaux ;
  - ARPADE point écoute jeune St Cyprien ;
  - MJC des Ponts-Jumeaux Amidonniers en Transition

## LES PARTENAIRES



# ACTIVITES

Au sein de l'association, nous avons deux types d'activités, qui suivent le même concept et la même philosophie, mais qui fonctionnent selon des modèles économiques différents:

- Les activités auto-financées, les bénéficiaires sont également financeurs.
- Les activités subventionnables ou répondant à des appels à projet qui ne peuvent pas fonctionner entièrement en auto-financement ou qui demande un investissement de départ.

À chaque intervention sur le terrain, chantier participatif ou animation, nous éditons un article dans la rubrique actualité de notre site internet.

Les lieux d'action de nos activités principales sont locaux, nous pouvons nous y rendre en vélo. Si nous avons besoin de déplacer de la matière et du matériel en camion, l'impact carbone est ainsi limité. Également, nous évitons de perdre du temps dans les déplacements.



# 1 • Les activités non auto-financées

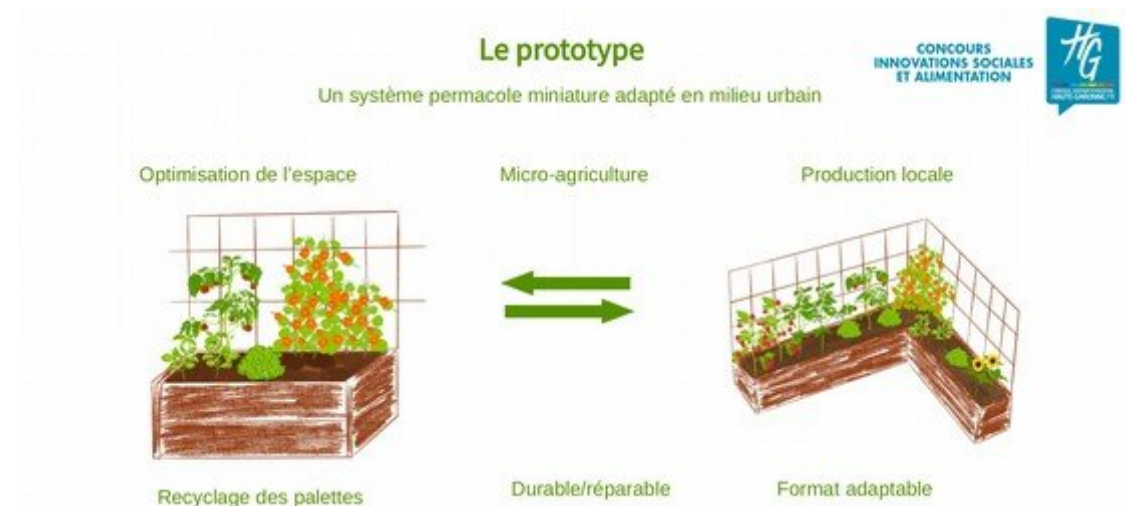
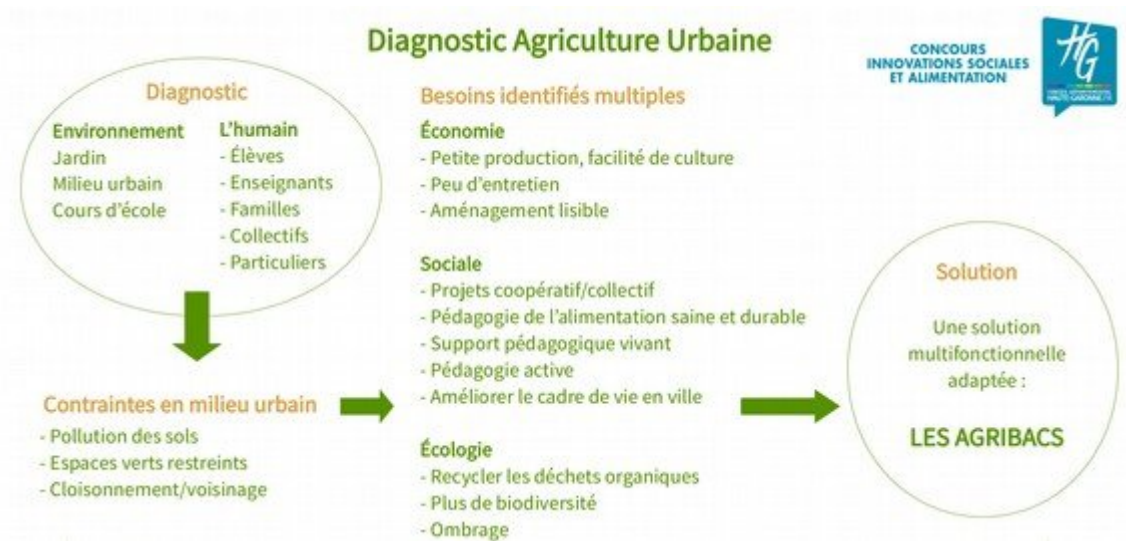
## Les Agribacs : R&D économie circulaire et agriculture urbaine

Avant chaque intervention sur un lieu, nous réalisons une phase de diagnostic. Cela nous permet d'identifier les besoins humains et environnementaux et d'analyser le contexte. Ces diagnostics ont fait émerger des besoins multiples auxquels nous devons répondre pour concevoir l'aménagement de ces jardins.

Nous avons donc travaillé sur une solution multifonctionnelle que nous avons nommé « Les Agribacs » (voir schéma ci-dessous).

Ce sont des bacs de culture multifonction en bois de palette recyclé co-construits en chantiers participatifs, le tout formant un écosystème permacole semi-autonome de production locale.

Afin de développer ce concept, nous avons déposé notre candidature en juillet 2021 au concours innovation sociale et alimentation du Conseil Général 31, nous avons été lauréat pour la phase d'accompagnement par France Active MP sur sept mois.



## L'Agriculture Urbaine à l'école

### Les enjeux du projet

Il existe souvent des espaces « jardins potagers », aménagés avec des bacs standards, dans les écoles. Malheureusement ces espaces ont souvent du mal à vivre malgré certaines bonnes volontés des équipes. En effet, l'agriculture demande des compétences et du temps. Il en est de même pour la sensibilisation à la nature et à l'alimentation durable.

C'est un projet pilote qui a notamment pour objectif de développer une méthodologie de mise en place d'une agriculture urbaine à l'école, reproductible dans la métropole toulousaine. Les élèves sont acteurs du projet, ils participent à l'économie circulaire, au cycle de la matière, à la production des fruits, légumes et plants. Ils contribuent à leur valorisation et à l'ouverture du projet dans le quartier. Ce projet répond plus globalement aux objectifs nationaux de développement durable soutenus par trois ministères dans le cadre de l'école de la confiance.



## Les chiffres du projets agriculture urbaine à l'école

| École des Amidonniers – Projet jardin |                   |                     |                                    |              |
|---------------------------------------|-------------------|---------------------|------------------------------------|--------------|
| Année scolaire                        | Nombre de classes | Heures d'animations | Heures de coordination/préparation | Niveaux      |
| 2020/2021                             | 4                 | 45                  | 45                                 | Cycle 1 et 2 |
| 2021/2022                             | 10                | 40,5                | 60                                 | Cycle 1 et 2 |

| École des Ponts Jumeaux – Projet jardin |                   |                     |                                     |              |
|---|-------------------|---------------------|-------------------------------------|--------------|
| Année scolaire                          | Nombre de classes | Heures d'animations | Heures de coordination /préparation | Niveaux      |
| 2020/2021                               | 0                 | 0                   | 0                                   |              |
| 2021/2022                               | 10                | 41                  | 60                                  | Cycle 1 et 2 |

| CLAE Léo Lagrange – Pépinière péri-scolaire |                                  |                   |          |
|---|----------------------------------|-------------------|----------|
| Année scolaire                              | Amidonniers                      | Ponts Jumeaux     | Ages     |
| 2020/2021                                   | 30h animation et vente de plants | 0                 | 6-12 ans |
| 2021/2022                                   | A définir en 2022                | A définir en 2022 | 3-12 ans |



## Projet Pilote à l'école des Amidonniers

Début 2021, nous avons continué d'aménager et de construire le projet jardin avec 4 classes (2 maternelles, 2 CP/CE1). La zone potager est maintenant bien définie. Tous les légumes plantés avant les grandes vacances ont survécu grâce à l'installation d'un arrosage automatique. Ce qui a permis de récolter beaucoup de légumes dès la rentrée et de réaliser des ateliers cuisines (blettes, concombres, tomates, basilic, capucines, poireaux, pommes de terre, céleris, ...)

Au printemps 2021, nous avons expérimenté « la pépinière » en partenariat avec l'Association des Parents d'élèves des Amidonniers, le CLAE et l'école. Les enfants ont monté la serre de 18 m<sup>2</sup> avec nous. Ensuite nous avons semé et élevé plusieurs centaines de plants de tomates et de basilic. Ces plants ont été vendus aux parents, famille et amis de l'école. Le bénéfice a été reversé à la coopérative scolaire.

En septembre 2021, 10 classes participent maintenant au projet. Avec notre aide la coopérative scolaire, via l'OCCE31 a été lauréat d'une subvention du ministère de l'agriculture pour les jardins partagés en ville. Ainsi, l'objectif de cette année scolaire 2021/22 est d'aménager 30 m<sup>2</sup> d'Agribacs et d'augmenter la surface de culture, pour que chaque élève puisse goûter aux légumes et fruits plantés.

## Projet Pilote à l'école des Ponts Jumeaux

L'école des Ponts-Jumeaux et le CLAE ont suivi le projet d'agriculture urbaine à l'école et c'est tout naturellement qu'ils ont accepté que nous répliquions le projet dans leur établissement scolaire.

De même qu'aux Amidonniers la coopérative scolaire, via l'ASPJ a été lauréat d'une subvention du ministère de l'agriculture pour les jardins partagés en ville. Ainsi, l'objectif de cette année scolaire 2021/22 est d'aménager 30 m<sup>2</sup> d'Agribacs, une pergola et de financer l'achat de matériel de jardinage et des plants de fruitiers.

Depuis octobre 2021, 9 classes sont inscrites aux projets, ainsi que le CLAE.





## Projet « Bassin des Filtres »

### Les enjeux du projet

Il s'agit d'un projet pour répondre aux enjeux:

- De vie de quartier (aménité, convivialité, lieu d'échange, de culture);
- De culture de l'alimentation locale (résilience et alimentation durable);
- De culture de la biodiversité en ville;
- De savoir-faire technique et de connaissances scientifiques;

Au départ, le projet était d'aménager une pépinière de quartier au bassin des filtres dans laquelle nous aurions planté et vendu les plantations. Finalement, nous aimerions avec l'accord de VNF (Voies Navigables de France) développer des jardins partagés au bassin des filtres en partenariat avec la MJC des Ponts-Jumeaux et Amidonniers en Transition, y installer nos agribacs et, sur le long terme, pouvoir faire émerger une ferme urbaine.

Cet espace serait bien sûr ouvert et accessible à tous. Tout en végétalisant le lieu de vie des habitants, il leur offrirait un espace de rencontre, de partage, d'échange et de connaissances autour du jardinage et leur permettrait d'agir sur leur environnement et leur alimentation.

### La mise en œuvre du projet

Au cours de l'année, nous avons constitué un dossier avec nos partenaires afin de demander l'autorisation d'installer une zone de culture sur la friche du bassin des Filtres. Ce lieu étant en lien avec le canal du midi, il est classé au patrimoine mondial.

Mai 2021, notre projet est présenté en visio, puis validé par la commission canal (DDT31, DREAL, ABF, SICOVAL, Mairie de Castanet-Tolosan).



Le bassin des filtres



## 2 • Les activités auto-financées

Faire ensemble et de façon écologique  
Accompagnement des habitants de copropriétés et des collectifs pour prendre en main leurs espaces verts :

### Les enjeux de cette activité

Nous apportons des solutions aux collectifs qui nous sollicitent pour mettre en place une gestion écologique de leur espaces verts. Nos actions passent par la co-conception de l'évolution du lieu et l'organisation de chantiers participatifs, afin d'y apporter du savoir-faire et de la convivialité, le tout dans une démarche écologique (outils à main et petit matériel électrique, recyclage des résidus organiques).

### La mise en œuvre

- Dans la résidence des Capitouls

Suite à l'implantation de la haie fruitière avec les habitants, ils nous ont sollicité pour améliorer l'aménagement et l'entretien de l'ensemble des espaces verts pour une transition plus écologique de leur lieu de vie. Nous travaillons avec eux pour plus de biodiversité et moins d'énergie dépensée dans l'entretien. C'est une démarche sur le long terme.

- Accompagnement/conception et animation  
du jardin de l'association ARPADE

ARPADE, une association de prévention et d'aide pour les jeunes en situations de dépendance et d'exclusion, souhaitait utiliser leur jardin comme lieu de médiation pour les jeunes. Nous avons donc mis en place des chantiers participatifs au cours desquels nous entretenons et aménageons le jardin une fois par mois avec divers ateliers comme l'élagage, le jardinage et le bricolage. Nous y avons déjà installé un Agribac.





## Co-conception de Jardin et Animation Petite Enfance

### Les enjeux de cette activité

- Les enjeux autour de cette activité sont multiples. Les plus évidents sont l'éducation et la sensibilisation des jeunes enfants à l'environnement, la nature et la biodiversité en cultivant et en prenant soin des plantes, des légumes et des fleurs. Une telle activité permet également l'éveil des sens de l'enfant.

- Pour les adultes travaillant avec les enfants, ces activités sont une occasion de se former auprès de professionnels engagés dans la transition écologique et de développer leur créativité pour agir auprès des jeunes enfants.

### La mise en œuvre

- Accompagnement/conception et animation de la crèche Maison Bleue

Nous sommes en partenariat avec la crèche Maison Bleue pour aménager un coin jardin avec des bacs sur leur terrasse. Nous proposons aux enfants des ateliers jardinage et d'éveil à la nature un mercredi par mois.

- Accompagnement/conception et animation dans les Halte-Garderie et RPE (Relais Petite Enfance)

Cette année nous avons eu l'occasion d'animer des ateliers d'éveil au jardin et à la nature dans différents lieux tels que, la Halte-Garderie Moussaillons aux Sept Deniers, celle de Croix Daurade, le RPE de Saint Cyprien et celui des Arènes depuis mai dernier.



# Chantiers participatifs et Co-conception en permaculture de Jardins privés – Recherche action pour la résilience alimentaire

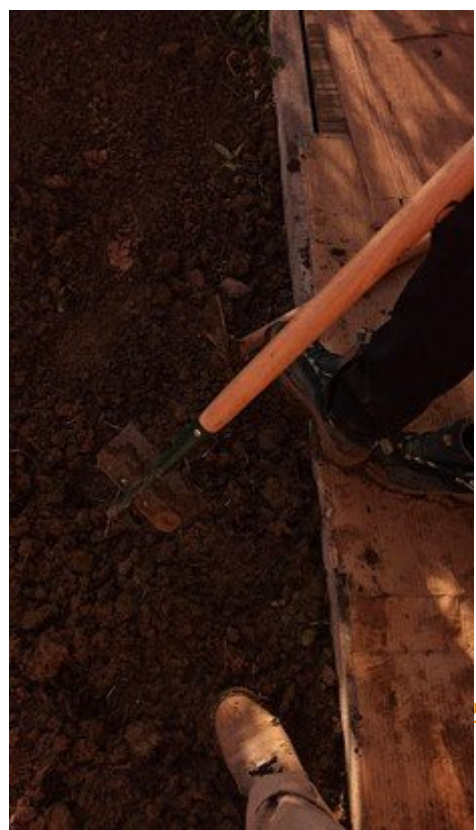
## Les enjeux de cette activité

Cette activité apporte les solutions aux particuliers pour l'entretien écologique de leur jardin notamment en recyclant les résidus verts de leur jardin et en respectant le cycle de la matière.

Au niveau de la conception, nous favorisons la biodiversité et/ou les végétaux comestibles en diversifiant les plantations afin de participer à l'amélioration de la qualité de vie et à la résilience alimentaire dans les quartiers urbains.

### La mise en œuvre

Bien que nous ayons peu développé ce projet durant l'année 2020, nous sommes intervenu chez cinq particuliers au cours de l'année 2021. Nous avons organisé des chantiers participatifs et avons conçu, construit et mis en plantation un Agribac chez l'un d'entre eux. Nous avons équipé cette Agribac d'un système d'arrosage automatique avec des Oya connectés. Ce bac a plusieurs fonctions : brise vue, comestible, apporte de la biodiversité par rapport à la haie en place précédemment. Grâce à cette installation cette famille va pouvoir enfin réussir la culture de ces légumes et petits fruits.



## Événements

### Stage d'initiation à la permaculture

Le 5 et 26 juin dernier, nous avons organisé un stage d'initiation à la permaculture en partenariat avec 7animés, une association de quartier toulousaine destinée à promouvoir et développer des activités locales aux Sept-Deniers.

Lors de ce stage, les participants apprennent l'histoire, l'éthique, les principes et les bases du design en permaculture.

Cette année les stages auront lieu les samedis 19 mars et 9 avril pour le premier stage et les samedis 4 et 25 juin pour le second.

### 48h de l'agriculture urbaine

Nous avons participé au festival des 48h de l'agriculture urbaine en proposant un événement au bassin des filtres le 13 juin 2021. Nous y avons animé une activité de construction d'Agribacs durant laquelle nous avons dépouillé des palettes en chantiers participatifs et avons construit le premier prototype Agribac.

### Journée au château de Rochemontès

Enfin, le 6 juin dernier, nous avons été invités à l'Orangerie du château de Rochemontès à Seilh pour animer la vente de plants tomate et basilic ainsi qu'un atelier land art pour les enfants.

### Atelier « Agir dans mon quartier » au jardin des Micocouliers

Nous avons animé 3 ateliers dans ce jardin partagé pour dynamiser l'activité du jardin avec les enfants.

- 1) installation et mis en peinture d'un meuble à patouille avec un groupe de 7 enfants du quartier Bourasole
- 2) éveil au jardin et aux légumes de saisons avec les enfants de la crèche voisine du jardin
- 3) plantation d'automne dans les bacs du jardin et patouille





# POUR FINIR

Toutes nos actions sont riches en échanges et participent vraiment à notre engagement d'agir pour la transition écologique, via l'agriculture urbaine, à notre échelle locale.

- 500 élèves participent au projet pilote d'agriculture urbaine dans 2 écoles. C'est notre plus fort impact.
- 2 collectifs sont engagés avec nous pour transformer leur espace vert en espace nourricier et de biodiversité.
- 5 familles veulent réussir avec nous leur potager, verger écologique
- 5 structures petites enfance intègrent avec nous, le jardin et la nature dans leur programme d'éveil
- 2 associations partenaires pour plus d'écologie dans notre quartier

En 2022 nous souhaitons élargir nos actions et nos partenariats. Nous prendrons aussi à cœur de continuer à chercher des solutions et à améliorer nos techniques de cultures en ville, pour plus d'autonomie et de qualité de vie.



# 2022

Rédaction :  
Mathilde et Elise  
Conception  
graphique : Emma  
Mise en page et  
illustration : Alice

